

На правах рукописи



Кузменко Юлия Геннадьевна

**МЕТОДОЛОГИЯ ЛОГИСТИЧЕСКОЙ ИНТЕГРАЦИИ СИСТЕМ
ТОРГОВОГО ОБСЛУЖИВАНИЯ**

Специальность 08.00.05 –
Экономика и управление народным хозяйством
(логистика)

АВТОРЕФЕРАТ
диссертации на соискание ученой степени
доктора экономических наук

Екатеринбург – 2014

Диссертационная работа выполнена на кафедре экономики торговли
ФГБОУ ВПО «Южно-Уральский государственный университет» (НИУ)

- Научный консультант:** доктор экономических наук, профессор
Каточков Виктор Михайлович (Россия),
проректор по международной деятельности,
заведующий кафедрой экономики торговли
ФГБОУ ВПО «Южно-Уральский
государственный университет» (НИУ),
г. Челябинск
- Официальные оппоненты:** доктор экономических наук, профессор
Новиков Дмитрий Тимофеевич (Россия),
начальник отдела инновационной логистики
ОАО «Институт исследования товародвижения
и конъюнктуры оптового рынка», г. Москва
- доктор экономических наук, профессор
Колодин Виктор Семенович (Россия),
декан факультета логистики и коммерции,
заведующий кафедрой логистики и коммерции
ФГБОУ ВПО «Байкальский государственный
университет экономики и права», г. Иркутск
- доктор экономических наук, доцент
Храмцова Елена Романовна (Россия),
заведующий кафедрой логистики и экономики
института управленческих технологий
и аграрного рынка ФГБОУ ВПО «Самарская
государственная сельскохозяйственная академия»,
г. Самара
- Ведущая организация:** ФГБОУ ВПО «Ростовский государственный
экономический университет (РИНХ)»,
г. Ростов-на-Дону

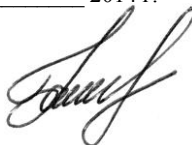
Защита диссертации состоится 5 июня 2014 г. в 11.00 ч на заседании диссертационного совета Д 212.287.01 при ФГБОУ ВПО «Уральский государственный экономический университет» по адресу: 620144, г. Екатеринбург, ул. 8 Марта/Народной Воли, 62/45, ФГБОУ ВПО «Уральский государственный экономический университет», зал диссертационных советов (ауд. 150).

Отзывы на автореферат, заверенные гербовой печатью, просим направлять по адресу: 620144, г. Екатеринбург, ул. 8 Марта/Народной Воли, 62/45, ФГБОУ ВПО «Уральский государственный экономический университет», ученому секретарю диссертационного совета Д 212.287.01. Факс (343) 257-71-47.

С диссертацией и авторефератом можно ознакомиться в научной библиотеке и на сайте ФГБОУ ВПО «Уральский государственный экономический университет»: <http://science.usue.ru>.

Автореферат разослан «___» _____ 2014 г.

Ученый секретарь
диссертационного совета,
кандидат экономических наук, доцент



Н. В. Новикова

I Общая характеристика работы

Актуальность темы исследования. В настоящее время торговля является одним из наиболее динамично развивающихся секторов российской экономики. В структуре валовой добавленной стоимости она занимает лидирующие позиции. Так, по итогам 2012 г. доля оптовой и розничной торговли в ВВП России составила в текущих ценах 19,6%. В настоящее время торговые операции обеспечивают около 10% всего объема налоговых поступлений в бюджетную систему Российской Федерации. Оборот розничной торговли в 2012 г. составил 21 319,9 млрд р., индекс физического объема этого показателя по отношению к 2011 г. достиг 105,9%; оборот общественного питания в 2012 г. исчислялся в 1 013,6 млрд р. (106,3% по отношению к предыдущему году в сопоставимых ценах).

В 2012 г. оборот розничной торговли на 89,4% формировался торговыми организациями и индивидуальными предпринимателями. К началу 2012 г. число организаций розничной торговли выросло более чем на 9% и составило 259,4 тыс., число организаций общественного питания за аналогичный период выросло более чем на 16% и составило 58,3 тыс.

Ежегодный стабильный рост общего количества торговых объектов за счет активного внедрения современных форматов наблюдается в РФ с 2000 г., не считая временного снижения темпов роста из-за кризиса 2008 г. Растет, хотя и более медленными темпами, обеспеченность населения торговыми площадями, причем наилучшие показатели в этом плане демонстрируют Центральный федеральный округ (788,2 м² на 1 тыс. чел.) в основном за счет Москвы, Московской и Ивановской областей; наименьшие – Северо-Кавказский федеральный округ (266,6 м² на 1 тыс. чел.).

Высокими темпами развиваются сетевая торговля и другие современные форматы торговли. Так, в начале 2013 г. розничные торговые сети формировали в среднем по России 20,7% общего объема розничного товарооборота (в начале 2012 г. этот показатель составлял 20,3%). В обороте розничной торговли продовольственными товарами удельный вес оборота торговых сетей в 2013 г. составил 24,8%, что на 1% больше аналогичного показателя 2012 г., в то время как в 2009 г. розничные торговые сети формировали в среднем по РФ 30,5% оборота розничной торговли. В 2012 г. аналогичный показатель по Москве составил 23,0%, по Санкт-Петербургу – 66,0%.

Вместе с тем, несмотря на стабильные позиции торговой сферы на фоне общего состояния и динамики развития других отраслей экономики РФ, наблюдаются и негативные тенденции. К ним, в первую очередь, следует отнести отставание отечественной розничной торговли по ряду показателей. Среди них наиболее тревожным, по мнению автора, является уровень обеспеченности населения современными торговыми площадями. В настоящее время наблюдается более чем семикратное отставание РФ по данному показателю в сравнении со странами ЕС.

Опасение вызывает и общий уровень развития рынка транспортно-логистических услуг. Так, в 2010 г. российский рынок транспортно-логистических услуг находился на 94-м месте (из 155 стран). Эта тенденция сохраняется, что негативно сказывается на развитии торговой отрасли в целом.

Кроме того, современный этап развития российской розничной торговли характеризуется активной экспансией международных торговых сетей не только в столичные города, но и в регионы РФ. В результате привнесение западными компаниями на отечественный рынок более действенных торговых технологий создает условия жесткой конкуренции.

Особую тревогу вызывает и показатель консолидации продовольственной розничной торговли, который в настоящее время в России составляет 11% (в Норвегии – 95%, в Германии – 80%, в США – 55%, в Швейцарии – 63%).

С аналогичными проблемами сталкивается сфера общественного питания. К примеру, показатель удельного веса оборота общественного питания в общем обороте розничной торговли продовольственными товарами в России, несмотря на тенденцию к увеличению с 8,8% в 2010 г. до 9,3% в 2012 г., тем не менее значительно отстает от аналогичных показателей развитых стран. Так, в США этот показатель уже многие десятилетия находится в пределах 44–50%.

Одним из действенных способов повышения конкурентоспособности российских предприятий розничной торговли и общественного питания является внедрение современных инструментов логистики и управления цепями поставок. Динамичное развитие потребительского рынка влечет за собой существенное усиление роли логистики и управления цепями поставок (SCM), обусловленное не только ростом товарных потоков в торговле и необходимостью снижения издержек в условиях обострения конкуренции, но и общим повышением требований населения к ассортименту и качеству торгового обслуживания.

Применяемые в настоящее время логистические подходы к организации процессов в сфере торговли и общественного питания уже недостаточны для эффективного решения обозначенных проблем, так как способны обеспечить лишь догоняющий, но не опережающий характер развития данных отраслей.

Исходя из того, что роль торговли как естественного канала реализации произведенной продукции и удовлетворения реального и простимулированного средствами интегрированных маркетинговых коммуникаций спроса значительно возросла, качественный рыбок в его дальнейшем развитии, по мнению автора, невозможен без использования методологии новой, трансформированной логистики, базирующейся на основе применения ультрасовременных интегрированных логистических моделей и методов в сочетании с современными теориями пространственной организации

торговых объектов. Данная идея, характеризующая поисковое состояние и, соответственно, степень проработки проблемы применения инструментария логистики в формировании логистических систем торгового обслуживания на макро-, мезо- и микроуровнях, принята в качестве основной научной гипотезы, определившей постановку диссертационного исследования.

Степень разработанности исследуемой проблемы. Теме формирования логистических систем, а также развития логистического управления торговыми объектами на разных уровнях (макро-, мезо- и микро-) посвящены работы отечественных и зарубежных ученых и специалистов.

Проблемы развития теории и методологии логистики исследованы в работах видных российских ученых А.У. Альбекова, Б.А. Аникина, Г.Л. Багиева, М.П. Гордона, В.В. Дыбской, Е.И. Зайцева, М.Е. Залмановой, А.В. Зырянова, С.Б. Карнаухова, В.М. Каточкова, В.К. Козлова, В.С. Колодина, Д.Д. Костоглодова, В.С. Лукинско, Л.Б. Миротина, Л.А. Мясниковой, Н.А. Нагапетьянца, Ю.М. Неруша, Д.Т. Новикова, О.А. Новикова, А.В. Парфенова, Б.К. Плоткина, О.Д. Проценко, А.Н. Родникова, Л.Ю. Русалевой, А.Н. Стерлиговой, А.И. Семененко, В.И. Сергеева, Л.А. Сосуновой, В.Н. Стаханова, В.И. Степанова, А.А. Смехова, М.М. Третьякова, А.П. Тяпухина, С.А. Уварова, В.В. Щербакова и др., а также зарубежных основателей логистических школ, таких как Д.Дж. Бауэрсокс, Д. Вордлоу, Д. Вуд, Дж. Джонсон, Ф. Дональд, Д.Дж. Клосс, М. Кристофер, Д. Ламберт, Э. Мате, Р. Поль, Дж.Р. Сток, Д. Тиксье и др.

Отдельно следует выделить исследования отечественных ученых О.Н. Зуевой, А.В. Зырянова, К.Ю. Ковалева, Л.А. Мясниковой, Т.И. Николаевой, В.А. Носа, В.В. Снегиревой, С.А. Уварова, Л.А. Хасиса, Е.Р. Храмцовой, О.В. Чкаловой, П.Е. Щеглова, В.В. Щербакова и др., а также зарубежных авторов Р. Джойла, П. Калена, Э. Ньюмена, Р. Эванса по теории логистики в розничной торговле, позволившие автору выработать свой взгляд на проблематику формирования эффективных логистических систем в торговой сфере.

Обосновывая пространственно-территориальные аспекты логистики торгового обслуживания, автор основывался на моделях и методах территориального размещения объектов рыночного хозяйства, представленных в трудах зарубежных исследователей А. де Пальма, У. Айзарда, С. Андерсона, Э. Бёрджесса, Х. Боса, А. Вебера, Ж.-Я. Габжевича, В. Гинзбурга, К. Гуглера, П. Джехиэля, К. д'Аспермана, Р. Кантильона, Г. Клеменца, П. Конверса, Ф. Котлера, В. Кристаллера, М. Кристофера, В. Лаундхардта, В. Леонтьева, А. Лёша, Т. Паландера, Й. Папагеоргиу, У. Рейли, Д. Рикардо, А. Смита, Д. Стюарта, С. Сэлопа, Ж.-Ф. Тисса, И. Тюнена, Уинго, Ульмана, Дж. Фогеля, Дж. Фридмана, П. Хаггета, У. Харриса, Д. Хаффа, Г. Хойта, Г. Хотеллинга, А. Шефле и др., а также российских ученых, за-

нимающихся решением данных вопросов, – Е.Г. Анимицы, А.В. Зырянова, В.В. Кистанова, И.М. Маергойза, Н.В. Новиковой, А.П. Панкрухина, Н.М. Ратнер, Ю.Г. Саушкина, В.П. Степанова, Е.Р. Храмцовой, О.В. Чкаловой, М.Д. Шарыгина.

Важную роль в исследовании автора сыграли работы в области изучения интеграционных процессов современного бизнес-пространства, к которым следует отнести труды зарубежных ученых Р. Баззела, Дж. Бейна, Р. Блэйера, Л. Дэвиса, Д. Казермана, Дж. Кейнса, Х. Кельзена, К. Кларка, Р. Коуза, А. Лаффера, Дж. Ливси, А. Маршалла, Э. Мейсона, Б. Мильнера, Э. Ньюмена, Д. Памелы, П. Портера, Р. Пьетро, О. Уильямсона, Р. Шмеда, Д. Шиндлера, Ф.Ч. Эванса, а также российских ученых Г.Л. Бродецкого, В.В. Дыбской, Т.Е. Евтодиевой, В.Б. Лещевой, В.В. Лукинского, П.А. Минакира, А.Л. Носова, Т.Н. Одинцовой, О. Рыкалиной, В.И. Сергеева, И.О. Сорокиной, И.Ю. Храмовой, А.В. Цокова, Т.Г. Шульженко.

Высоко оценивая разносторонний и комплексный вклад российских и зарубежных ученых в историю и теорию исследуемого вопроса, необходимо отметить, что их работы намечают, но, вместе с тем, не ограничивают поле деятельности для проведения научных изысканий, так как целый ряд аспектов использования концепций логистики при формировании единого механизма управления логистическими системами торгового обслуживания в условиях рыночной трансформации экономики еще недостаточно рассмотрен и требует детального изучения.

Эти обстоятельства предопределили выбор темы диссертационного исследования, его объект и предмет, а также позволили сформулировать цель и задачи исследования.

Объектом исследования выступают товарные и сопутствующие им финансовые и информационные потоки хозяйствующих субъектов на потребительском рынке в цепях поставок торговых услуг, обеспечивающие функционирование и взаимодействие элементов логистических систем торгового обслуживания населения.

Предметом исследования являются научно-методологические и практические аспекты процесса синтезирования пространственного формирования логистических систем торгового обслуживания на основе интеграционных логистических процессов в сфере обращения.

Цель диссертационного исследования – разработка концепции логистической интеграции торгового обслуживания на макро-, мезо- и микроуровнях на основе дуальной сущности логистики и обоснование методологии ее применения в управлении интеграционными процессами при разработке стратегий пространственного развития логистических систем торгового обслуживания.

Общая целевая установка исследования конкретизируется содержанием **научно-практических задач**, подлежащих решению:

– исследовать эволюцию логистики в контексте генезиса торговли и общественного питания РФ, выявить закономерности, факторы и основные тенденции развития отечественных рынков розничной торговли и общественного питания с позиции оценки степени востребованности логистических инструментов в данной сфере; исследовать развитие научных подходов к пониманию логистики в сфере торговли и общественного питания, проанализировать многообразие трактовок логистики данной сферы экономической деятельности и на основе анализа уточнить и дополнить ее понятийно-категориальный аппарат;

– предложить и научно обосновать методологические принципы логистической интеграции в торговле и общественном питании посредством разработки классификации концепций, моделей, алгоритмов и методов управления потоковыми процессами в логистических системах торгового обслуживания на основе релевантного обоснования необходимости интеграционных процессов; разработать типологию логистической интеграции как инструмента повышения эффективности деятельности торговых предприятий и предприятий общественного питания;

– дополнить и развить методологические положения пространственно-территориальной концепции логистики на основе анализа научных изысканий по вопросам территориального размещения объектов рыночного хозяйства;

– предложить и научно обосновать комплексную модель и алгоритм выбора оптимального варианта пространственно-территориального размещения объектов в логистических системах торгового обслуживания, интегрированных в различных уровневых вариациях с учетом стратегии пространственного построения цепей поставок торговых услуг;

– разработать логистическую модель взаимодействия участников цепей поставок торговых услуг, обеспечивающую опережающее развитие сферы торгового обслуживания; предложить и научно обосновать стратегические сценарии развития сферы торгового обслуживания с позиции интересов основных участников цепи поставок торговых услуг.

Теоретической и методологической основой исследования послужили воззрения, идеи и концепции российских и зарубежных ученых, результаты фундаментальных и прикладных трудов в области экономики, логистики и управления цепями поставок, теории и практики организации предприятий хозяйствующих субъектов сферы обращения, исследования по теории принятия управленческих решений, системному анализу, методам прогнозирования и исследования операций, а также теоретико-методологическим основам оптимизации интегративных процессов в торговле и общественном питании.

Методологическое обоснование диссертационного исследования по выбранной теме сформировано также на положениях системного подхода

и общей теории систем, теории хозяйственных систем, теории логистики и торгового менеджмента.

Инструментально-методический аппарат исследования. Для обоснования выдвинутых в диссертационном исследовании положений и решения указанных задач использовались методы экономико-математического моделирования, системного, структурного анализа, статистические, экспертно-аналитические, социологические методы, а также методы исследования операций и принятия решений, что позволило раскрыть суть изучаемых вопросов, получить достоверные результаты и обеспечить достаточную обоснованность оценкам и выводам, содержащимся в диссертации.

Информационно-эмпирическую базу диссертационного исследования составили законодательные и нормативные акты, регламентирующие деятельность в области торговли и общественного питания хозяйствующих субъектов РФ; материалы Федеральной службы государственной статистики (Росстата) и ее региональных органов; федеральных и региональных программ развития торговли, Министерства экономического развития Челябинской области; материалы зарубежных исследований; материалы международных, всероссийских, региональных научно-практических конференций по исходной проблематике.

Использование указанных методов, объединенных общей методологией и алгоритмом исследования, их экономическая интерпретация обеспечили достоверность полученных выводов и результатов исследования и аргументированную обоснованность практических рекомендаций.

Обоснованность и достоверность научных результатов, положений и рекомендаций, содержащихся в исследовании, определяется тем, что сформулированные в диссертации новые научные положения и авторские разработки согласованы с базовыми теоретическими и практическими положениями логистики. Все авторские идеи аргументированы, получены на основе анализа эволюции множества научных школ и теоретических подходов, а также достоверного статистического материала, раскрывающего динамику развития системы торговли и общественного питания.

Научная новизна диссертационного исследования состоит в концептуально-теоретическом обосновании и научно-практической разработке методологических принципов логистической интеграции торговли и общественного питания на макро-, мезо- и микроуровнях и формировании на этой основе логистических систем торгового обслуживания.

Наиболее существенные результаты исследования, обладающие научной новизной и полученные лично соискателем:

1 Дополнен и теоретически развит понятийный аппарат логистики, расширено его экономическое содержание за счет введения в научный оборот новой понятийной категории «логистика торгового обслуживания», а также даны уточнения существующих научных дефиниций «логистическая интеграция» и «логистическая территория» (п. 4.1. Теоретиче-

ские и концептуальные проблемы логистики и управления цепями поставок, их народнохозяйственная значимость – Паспорта специальности ВАК Министерства образования и науки РФ).

2 Предложена авторская типология логистической интеграции сферы торгового обслуживания, которая легла в основу формирования и развития принципов и моделей логистического обеспечения оказания торговых услуг с учетом специфики вида экономической деятельности, учитывающих территориальные аспекты формирования логистических систем торгового обслуживания. Сформулированы методологические принципы уровневого системного подхода к логистической интеграции в сфере торгового обслуживания, основанные на системном анализе структурных компонентов этих логистических систем и позволяющие рационализировать управление взаимодействием подсистем при реализации логистических функций (п. 4.3. Методология логистической интеграции – Паспорта специальности ВАК Министерства образования и науки РФ).

3 Разработаны авторская комплексная модель и алгоритм выбора вариантов размещения объектов торгового обслуживания, включающие инвариантный подход к формированию «потребительской тропы», основанный на логистической интеграции подсистем и звеньев макрологистической системы торгового обслуживания с целью оптимизации уровня социально-экономического развития логистической территории (п. 4.2. Принципы проектирования и функционирования логистических систем на микро-, мезо- и макроуровнях; определение цели и критериев оценки систем – Паспорта специальности ВАК Министерства образования и науки РФ).

4 Для обеспечения стратегического развития сферы торгового обслуживания предложена и научно обоснована авторская модель взаимодействия участников цепей поставок торговых услуг, основанная на дуальной сущности логистики как механизма формирования интегрированного потока инвестиций, обеспечивающего оптимизацию всех остальных логистических потоков для получения экономического эффекта всеми участниками цепей поставок в долгосрочной перспективе (п. 4.17. Моделирование и оптимизация параметров логистических бизнес-процессов – Паспорта специальности ВАК Министерства образования и науки РФ).

5 Дана авторская интерпретация пространственно-территориальной концепции логистики в 5D-формате на основе трансфера научных разработок в области эволюционного развития моделей и методов территориального размещения объектов рыночного хозяйства в сферу логистики торгового обслуживания. На основе авторской концепции территориально-пространственного построения цепи поставок торговых услуг и методологии логистической интеграции разработаны возможные стратегии развития сферы торгового обслуживания и обоснована методика их выбора (п. 4.12. Моделирование сетевой структуры цепей поставок и конфигу-

рации логистических сетей – Паспорта специальности ВАК Министерства образования и науки РФ).

Теоретическая значимость диссертационного исследования состоит в научном осмыслении и развитии концепций развития логистики торговой сферы и логистики общественного питания, осмыслении интегрированной и территориальной парадигм логистики применительно к конкретному виду экономической деятельности. В результате обоснованного научного синтеза идей из различных областей экономических знаний впервые сформирована новая концепция развития логистических интеграционных объединений на базе уровневого системного подхода, что усиливает дуальную сущность логистики и соответствует современной синергетической парадигме развития логистических процессов.

Практическая значимость. Рекомендации и практические предложения, сформулированные в диссертационном исследовании и представленные в виде моделей, алгоритмов и методик, составляют методологическую основу организационного развития логистической интеграции предприятий торговой сферы и общественного питания, направленную на повышение эффективности деятельности хозяйствующих субъектов на потребительском рынке путем логистической координации взаимодействий ее участников в логистических системах торгового обслуживания.

Применение полученных при исследовании научных результатов позволяет на практике реализовать преимущества логистики как интегрального инструмента управления логистическими системами торгового обслуживания.

Научные результаты исследования могут быть использованы:

– региональными и муниципальными органами государственной власти при разработке долгосрочных и краткосрочных планов развития торговли и общественного питания;

– хозяйствующими субъектами отечественного потребительского рынка для оценки эффективности уровня логистической интеграции и для повышения эффективности при решении вопросов пространственно-территориального размещения торговых объектов.

– высшими учебными заведениями в научном и образовательном процессе, в том числе при подготовке бакалавров, магистров и аспирантов по направлениям ФГОС третьего поколения «Экономика», «Менеджмент», «Торговое дело», а также при подготовке и переподготовке специалистов торговой сферы в рамках программ дополнительного профессионального образования.

Реализация результатов диссертационного исследования. Материалы диссертационного исследования апробированы в научно-исследовательской работе Южно-Уральского государственного университета по гранту Министерства образования и науки Российской Федерации по про-

грамме «Развитие научного потенциала высшей школы» (регистрационный номер 2.1.3/643).

Основные научные и практические результаты исследования получили высокую оценку и приняты к внедрению Отделом потребительского рынка при Министерстве экономического развития Челябинской области, а также Южно-Уральской торгово-промышленной палатой.

Результаты диссертационной работы использованы в научно-исследовательской и учебно-методической деятельности при проведении лекционных и практических занятий по дисциплинам «Коммерческая логистика», «Организация, технология и проектирование торговых предприятий», «Основы технологии торговли» для студентов ФГБОУ ВПО «Южно-Уральский государственный университет» (национальный исследовательский университет).

Внедрение результатов диссертационной работы документально подтверждено актами и справками, прилагаемыми к диссертации.

Апробация полученных в исследовании результатов. Основные теоретические и методологические положения, результаты и выводы проведенного диссертационного исследования на разных этапах его подготовки представлялись в форме научных докладов и сообщений на международных (Екатеринбург, 2007 г.; Челябинск, 2007 г., 2008 г., 2009 г., 2010 г., 2011 г., 2012 г., 2013 г.; Санкт-Петербург, 2009 г., 2013 г.; Москва, 2013 г., Иркутск, 2013 г.), всероссийских (Ижевск, 2005 г.; Челябинск, 2007 г. 2008 г.; Ростов-на-Дону, 2008 г., 2009 г.) и региональных (Челябинск, 2008 г.; Екатеринбург, 2008 г.) научно-практических конференциях и форумах.

Публикации результатов исследования. Основные положения и научные результаты диссертационного исследования опубликованы автором в трех монографиях и 17 статьях в научных журналах, рекомендованных ВАК Министерства образования и науки РФ. По теме диссертации всего опубликовано 57 научных печатных работ общим объемом 67,75 п.л. (в том числе авторских – 28,9 п.л.).

Структура и объем диссертации отражает логическую последовательность и взаимосвязь решаемых задач. Они оформлены четырьмя главами основного текста, сопровождаются введением, заключением. Использованная литература сведена в библиографический список. Содержание работы изложено на 313 страницах машинописного текста и включает 32 таблицы, 33 рисунка, 6 приложений, список используемых источников из 294 наименований.

Во **введении** обосновывается актуальность темы, характеризуется степень ее разработанности, определяются цели и задачи исследования, ее научная новизна, теоретическая и практическая значимость.

В *первой главе* «Теоретические аспекты развития логистики торгового обслуживания» автором проанализирована эволюция и дан анализ тенденций логистики в контексте генезиса сферы обращения. Подробно описаны современное состояние и ключевые закономерности развития торговли и общественного питания в Российской Федерации, выявлена и обоснована необходимость совершенствования понятийно-категориального аппарата логистики в контексте рассматриваемого объекта исследования, а также доказана необходимость поиска оптимальных путей логистической интеграции для достижения опережающего характера развития отечественной сферы торговли и общественного питания.

Во *второй главе* «Методологические принципы логистической интеграции торгового обслуживания на макро-, мезо- и микроуровнях» в результате детального изучения генезиса и современного состояния логистических интеграционных процессов представлена авторская типология логистической интеграции систем торгового обслуживания населения, на основе которой разработаны методологические принципы логистической интеграции торгового обслуживания на макро-, мезо- и микроуровнях с позиции уровневого системного подхода.

Третья глава «Моделирование размещения хозяйствующих субъектов логистических систем торгового обслуживания» посвящена научному обоснованию моделей и методов пространственно-территориального размещения объектов рыночного хозяйства на основе формирования комплексной модели и алгоритма выбора вариантов размещения хозяйствующих субъектов торгового обслуживания на макро-, мезо- и микроуровнях, позволяющих осуществлять выбор оптимального места размещения объекта на определенной территории и формировать «потребительскую тропу» с максимальной полезностью для всех участников цепи поставок торговых услуг.

В *четвертой главе* «Развитие методологии логистической интеграции в пространственном построении логистических систем торгового обслуживания» представлена авторская модель взаимодействия участников цепей поставок торговых услуг, которая легла в основу разработанной диссертантом концепции территориально-пространственного построения цепи поставок торговых услуг и методологии логистической интеграции, в результате чего предложены и научно обоснованы возможные стратегические сценарии развития сферы торгового обслуживания Российской Федерации.

В *заключении* сформулированы основные выводы, полученные автором в диссертационном исследовании.

II Основные положения диссертационного исследования, выносимые на защиту

1 Расширено экономическое содержание понятийного аппарата логистики за счет введения в научный оборот новой понятийной категории «логистика торгового обслуживания», уточнены существующие научные дефиниции «логистическая интеграция» и «логистическая территория».

Выявлены и проанализированы ключевые тенденции развития отечественных рынков розничной торговли и общественного питания с позиции оценки степени востребованности их логистической интеграции, и на основе этого предложен авторский подход к логистике торгового обслуживания, объединяющей в единую систему логистику торговли и логистику общественного питания. Логистика как сфера научных исследований претерпевала процессы формирования и развития на протяжении длительного периода времени. События, происходившие в мировой экономике (достижение предела эффективности производства, энергетический кризис 1970-х годов, автоматизация, компьютеризация, экономические кризисы и др.), накладывали определенный отпечаток и на развитие логистических процессов. В разных странах логистика применялась во многих отраслях экономики с различной интенсивностью. В связи с этим в диссертационном исследовании на основе теоретико-методологических подходов проведен ретроспективный сопоставительный анализ эволюции логистики в контексте главных этапов развития торговой сферы России и США (рисунок 1).

Проведенный анализ показывает, что для России наиболее применим опыт массовой торговли США, так как, во-первых, дальнейшее развитие торговых процессов в этих странах направлено на сектор масс-маркета, во-вторых, географические условия, в которых применяется логистика, а именно большая протяженность стран, разнообразие климатических зон, наличие всех основных видов транспорта (автомобильного, железнодорожного, авиа- и водного), очень схожи и, в-третьих, допустимо сопоставление стран по численности и плотности населения, что также значительно влияет на использование принципов логистики.

Комментируя рисунок 1, автор акцентирует внимание на том, что в настоящее время в достаточной степени изученными являются эволюционные этапы логистики в индустриально развитых странах в аспектах развития теории и практики управления материальными, а также связанными с ними информационными и финансовыми потоками. Тем не менее, усматривая слабую теоретическую проработанность анализа тенденций развития торговых сфер России и США в контексте эволюционного генезиса логистики, автор сформулировал ряд научных выводов.

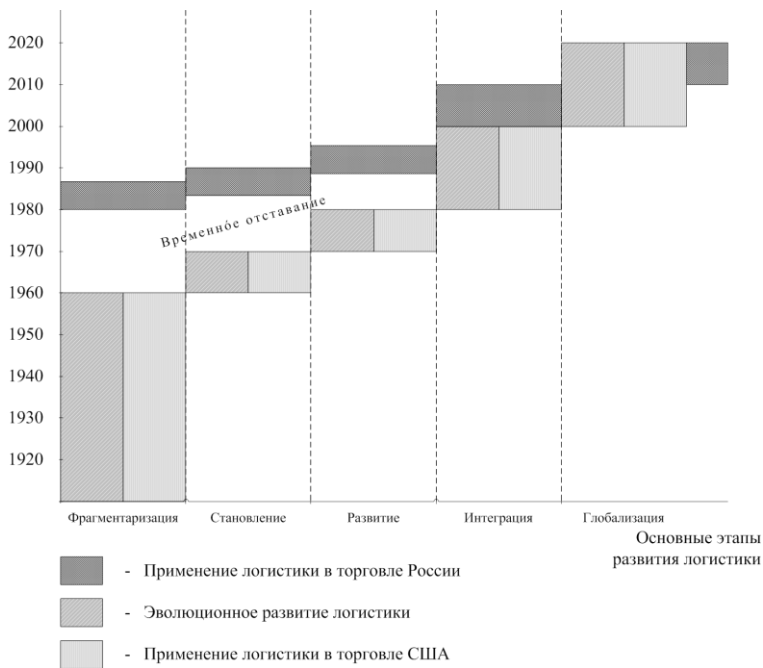


Рисунок 1 – Основные этапы эволюции логистики в генезисе развития сферы обращения США и РФ

За рубежом логистика развивалась в соответствии с запросами потребительского рынка. Вместе с активным генезисом различных видов экономической деятельности логистика на разных этапах своего эволюционирования предлагала действенные инструменты повышения эффективности деятельности компаний, в том числе торговых.

В диссертационном исследовании выявлено, что в отраслевой экономике Российской Федерации концепция бизнес-логистики как интегрального инструмента менеджмента в деятельности производственных, промышленных, а также торговых предприятий стала применяться относительно недавно (10–15 лет назад), но весьма динамично и стремительно. В диссертации обосновано, что этапы фрагментаризации, становления, развития и интеграции логистики на российской почве протекали достаточно интенсивно и практически слились в один временной интервал (1980–1990-е годы). Данная тенденция актуальна и в настоящий момент. Интенсивность внедрения логистики зачастую столь высока, что, пока отечественные торговые компании внедряют одни логистические технологии, за рубежом внедряются уже новые более действенные и совершенные, направленные на долгосрочное развитие торгового бизнеса.

Данный постулат подтверждается результатами проведенного в диссертации анализа ключевых тенденций развития отечественных рынков розничной торговли и общественного питания. Как показало исследование, проведенное автором (таблица 1), в настоящее время существуют значительные возможности для дальнейшего роста и развития торговли и сферы общественного питания. Это, в первую очередь, связано с ростом общего количества торговых площадей, увеличением доли современных форматов, общими тенденциями консолидации отрасли, усилением конкуренции между торговыми компаниями, качественным развитием малого и среднего бизнеса, развитием кооперации и дистанционной торговли.

Таблица 1 – Основные показатели развития розничной торговли в России (2010–2012 гг.)

№ п/п	Показатель	2010	2011	2012
1	Оборот розничной торговли, млрд р.	16 468,6	19 082,6	21 319,9
2	Непродовольственные товары, млрд р.	8 471,9	9 983,4	11 397,7
3	Удельный вес оборота непродовольственных товаров в общем обороте розничной торговли, %	51,4	52,3	53,4
4	Индексы физического объема оборота розничной торговли, % к предыдущему году:	106,3	107,0	105,9
5	оборот общественного питания, млрд р.	779,5	903,3	1013,6
6	оборот общественного питания в сопоставимых ценах, % к предыдущему году	102,8	106,2	106,3
7	Удельный вес оборота общественного питания в общем обороте розничной торговли продовольственными товарами и обороте общественного питания, %	8,8	9,0	9,3
8	Оборот розничной торговли на душу населения, р.	115 215,0	133 481,0	149 031,0
	Товарные запасы в организациях розничной торговли:			
9	на конец года, млрд р.	591,9	730,6	862,7
11	в днях торговли	29	29	30
12	Число организаций розничной торговли, кроме торговли автотранспортными средствами и мотоциклами, и по ремонту бытовых изделий и предметов личного пользования (на начало года), тыс. ед.	216,1	236,0	259,4
13	Темпы роста числа организаций розничной торговли, % к предыдущему году	100	109,2	109,9
14	Число розничных рынков (на конец года), тыс. ед.	3,4	3,2	2,2
15	Число организаций общественного питания (на начало года), тыс. ед.	45,2	50,1	58,3
16	Темпы роста числа организаций общественного питания, % к предыдущему году	100,0	110,8	116,4
17	Среднегодовая численность работников организаций розничной торговли, тыс. чел.	2 366,6	2 440,8	2 505,9

Автором выявлены ключевые тенденции, происходящие в настоящее время в большей степени стихийно и направленные на объединение сферы общественного питания в секторе массового питания и торговли в продовольственном секторе товаров повседневного спроса FMCG.

Другой важной тенденцией является совместная деятельность предприятий по комплексному оказанию услуг розничной торговли и общественного питания в формате различных центров и комплексов (прежде всего, торговых и торгово-развлекательных), благодаря чему обеспечивается дополнительный синергетический эффект.

Процессы, обеспечивающие возможность логистической интеграции торговли и общественного питания, по мнению автора, кроются в функциональных особенностях этих сфер (таблица 2).

Таблица 2 – Функциональная схожесть торговли и общественного питания как сфер деятельности

Критерий	Розничная торговля	Общественное питание
Выполняемые функции	Реализация товаров	Реализация готовой к употреблению продукции, называемой в общественном питании товаром
Сфера деятельности	<i>Сфера оказания услуг</i>	<i>Сфера оказания услуг</i>
Ассортимент	<i>Достаточно разнообразный</i>	<i>Достаточно разнообразный</i>
Сроки реализации продукции	Ограниченные сроки реализации только в продуктовом ритейле	Ограниченные сроки реализации
Применение логистики	<i>Работа со значительным числом поставщиков, работа с транспортными компаниями и высокая доля зависимости от степени надежности поставщиков</i>	<i>Работа со значительным числом поставщиков, работа с транспортными компаниями и высокая доля зависимости от степени надежности поставщиков</i>
Взаимосвязь одной сферы деятельности с другой	Использование технологий общественного питания в продуктовом ритейле	Использование технологий розничных продаж по группе покупных товаров

Примечание. Курсивом выделена наивысшая степень совпадения функциональных черт.

Автором проанализированы нормативные документы, определяющие роль и место видов экономической деятельности в РФ. Согласно Общесоюзному классификатору отраслей народного хозяйства (ОКОНХ), общественное питание продолжительное время относилось к отрасли «Торговля и общественное питание». И сейчас встречаются вариации отнесения общественного питания к подотрасли торговли, социально-экономическое значение которого состоит в том, чтобы удовлетворять потребности населения в организации питания во внедомашних условиях. При этом в сфере общественного питания возникает, в первую очередь, необходимость выполнения производственной функции.

С повышением уровня развития пищевой промышленности, расширением ассортимента и увеличением объемов промышленного производства пищевой продукции роль функции производства готовой кулинарной продукции, которая в настоящее время продолжает быть главенствующей в деятельности предприятий общественного питания, должна и будет снижаться. Примером тому служит опыт США, где индустрия производства

продуктов питания, активно завоевывая рынок массового питания, имеет около 50% общего объема продаж продовольственных товаров в розничной торговле и массовом питании. И этот показатель продолжает расти.

Отдельного внимания заслуживает тот факт, что в настоящее время, согласно Общероссийскому классификатору видов экономической деятельности, продукции и услуг (ОКДП), который вступил в силу в 1993 г., общественное питание (код 71300) вынесено за рамки отрасли «Торговля и общественное питание» и отнесено к разделу Н (подраздел 55) «Гостиницы и рестораны». На наш взгляд, это смещает акценты в сторону развития ресторанного бизнеса, а социальное питание, предоставляемое по месту работы и учебы, оставляет за гранью исследований ученых, что является негативной тенденцией.

В диссертационном исследовании обосновано, что для схожих по функциональным признакам сфер экономической деятельности, таких как торговля и общественное питание, главенствующей функцией которых является реализации товаров, продукции и услуг, следует предлагать взвешенные логистические решения в рамках интеграционных процессов.

Таким образом, считаем необходимым рассматривать торговлю и общественное питание как единую сферу торгового обслуживания населения и выстраивать логистику торгового обслуживания исходя из специфики этих сфер деятельности.

В диссертационном исследовании доказано, что логистика торгового обслуживания способна объединить два самостоятельных научных направления – логистику розничной торговли и логистику общественного питания. На рисунке 2 представлено авторское видение места логистики торгового обслуживания и особенностей потоковых процессов, оптимизация которых в настоящее время крайне необходима.

Согласно авторскому определению, под *логистикой торгового обслуживания* следует понимать управление и оптимизацию товарных, финансовых и информационных потоков в процессе поставки торговых услуг (под которыми мы подразумеваем услуги розничной торговли и общественного питания) от поставщика до конечного потребителя, удовлетворение потребностей которого задает вектор развития всей цепи поставок.

Рассматривая логистику торгового обслуживания с позиции общеизвестных правил логистики, автор отмечает, что взаимодействие розничного торгового предприятия или предприятия общественного питания с конечным потребителем, в результате чего заканчивается процесс поставки торговой услуги, обладает одной значимой особенностью. Данное взаимодействие возможно осуществлять только в рамках конкретной территории, которую следует назвать *логистической территорией*. Немаловажное влияние на организацию процесса поставки торговых услуг оказывают ограниченные сроки реализации товаров повседневного спроса в роз-

ничной торговле и готовой продукции общественного питания, широкий, глубокий и полный ассортимент продукции, потребление которого осуществляется в сравнительно небольших объемах, но ежедневно. Данные факторы требуют доставки товаров часто и небольшими партиями.

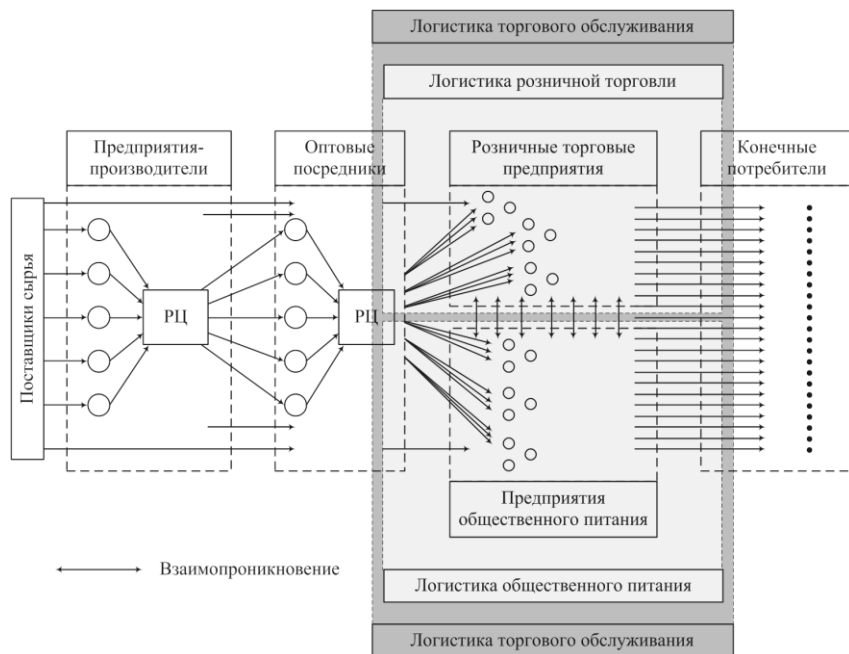


Рисунок 2 – Место логистики торгового обслуживания в общей системе логистики

Таким образом, становится необходимым определение границ логистической территории, которое, по мнению автора, возможно на основе проектирования логистических систем на макро-, мезо- или микроуровнях.

Под макро-, мезо- и микроуровнями мы понимаем классификационное деление логистических систем с позиции таксономического ранга и размера территорий – на логистические системы макроуровня, охватывающего предприятия региона или области; мезоуровня, который представляет собой систему предприятий города; микроуровня, замыкающего предприятия в систему в пределах жилого района или микрорайона. Автор придерживается именно этой позиции в силу того, что данный подход в наибольшей степени адаптивен к торговой сфере деятельности.

Исследование позволило доказать, что в основу формирования логистических систем торгового обслуживания должны быть положены две главенствующие составляющие: первая составляющая – территориальная,

так как розничная торговля и общественное питание, работая на конкретного потребителя, тяготеют к местам непосредственного нахождения своего клиента; вторая составляющая – это интегральный логистический инструмент, позволяющий максимально использовать современные конкурентные преимущества для обеспечения реализации стратегии опережающего развития торговой отрасли.

Таким образом, автором уточняется понятие *логистической интеграции*, под которой следует понимать объединение субъектов потребительского рынка розничной торговли и общественного питания на уровневой основе с целью синхронизации и оптимизации ряда схожих логистических функций при совместном их выполнении, с концентрацией всех видов ресурсов, с возможностью образования интегрированного финансового потока для решения стратегических задач в долгосрочной перспективе, что в конечном итоге будет способствовать повышению эффективности деятельности предприятий, входящих в логистические системы торгового обслуживания.

2 Разработаны методологические принципы уровневого системного подхода к логистической интеграции в сфере торгового обслуживания, основанные на системном анализе структурных компонентов логистических систем и позволяющие рационализировать управление взаимодействием подсистем при реализации логистических функций. Предложена авторская типология логистической интеграции сферы торгового обслуживания, которая легла в основу формирования и развития принципов и моделей логистического обеспечения оказания торговых услуг с учетом специфики вида экономической деятельности, учитывающих территориальные аспекты формирования логистических систем торгового обслуживания.

Интеграционная парадигма логистики, по мнению многих зарубежных и российских ученых, присуща всем эволюционным этапам развития логистики как наукоемкого экономического направления, и по мере ее дальнейшего развития уровень интеграции непрерывно повышается. Это означает, что основополагающим в решении стратегических задач развития сферы торгового обслуживания является поиск логистических интеграционных механизмов, обеспечивающих получение достаточно мощного инструмента, основанного на усилении синергетического эффекта в краткосрочной и долгосрочной перспективах.

Развивая и углубляя интеграционную парадигму логистики, переходящую в SCM-концепцию и инновационную логистику, автор диссертационного исследования выявил ряд отличительных черт интеграционных процессов, происходящих в торговле и общественном питании. Установлено, что интеграция в розничной торговле и общественном питании впервые начала осуществляться в начале 1970-х годов в форме создания торгов, объединений, корпораций. С 2000 г. широкое распространение по-

лучили логистическая вертикальная и горизонтальная интеграция и создание ассоциаций, торговых объединений, розничных торговых сетей, добровольных цепей. В настоящее время торговые сети и сети предприятий ресторанного бизнеса, широко используя логистику, обладают значительным конкурентным преимуществом перед несетевой торговлей и общественным питанием и способны устанавливать на потребительском рынке свои правила в ценовом и в ассортиментном диапазоне.

В основу авторской типологии логистической интеграции сферы торгового обслуживания положены принципы рассмотрения логистической интеграции на основе видового деления (рисунок 3) и выявления различных форм.

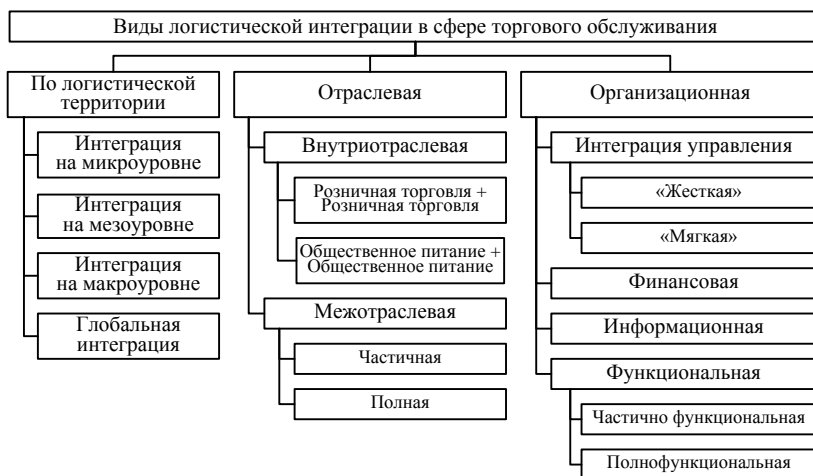


Рисунок 3 – Виды логистической интеграции в сфере торгового обслуживания

По мнению автора, каждый вид логистической интеграции может быть представлен в какой-либо форме логистической интеграции (рисунок 4).

Введение вида интеграции по территориальному признаку, согласно таксономическому рангу, обусловлено тем, что розничная торговля и общественное питание нацелены на работу с конечным потребителем в виде домашних хозяйств. Так, по экспертным оценкам, надолго сохранится тенденция зависимости экономической эффективности функционирования предприятий сферы торгового обслуживания от рационального размещения объектов на конкретной логистической территории микро-, мезо- и макроуровня.

Отраслевая интеграция в авторском видении предполагает деление на внутриотраслевую – объединение предприятий одной сферы деятельности, и межотраслевую – объединение предприятий торговли и общественного питания. Частичная межотраслевая интеграция предполагает

консолидацию в сфере пересечения секторов товаров повседневного спроса FMCG розничной торговли и массового питания. Полная межотраслевая интеграция нацелена на усиление синергетического эффекта и координацию на всех уровнях пересечения и взаимодействия потоковых процессов двух сфер деятельности – торговли и общественного питания.

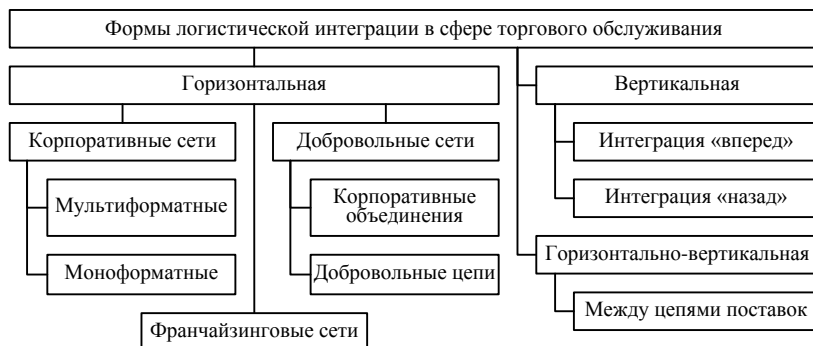


Рисунок 4 – Формы логистической интеграции в сфере торгового обслуживания

Организационная интеграция необходима при решении вопросов либо единого управления цепями поставок торговых услуг, либо консолидации финансовых средств или информационных ресурсов, либо при совместном выполнении логистических функций.

Разработанный автором уровневый системный подход к логистической интеграции в сфере торгового обслуживания, основанный на типологической группировке видов и форм логистической интеграции и позволяющий прогнозировать траекторию пространственно-территориального развития цепи поставок торговых услуг (таблица 3).

Таблица 3 – Профильные параметры уровневого структурирования логистической интеграции в сфере торгового обслуживания

Уровни логистической интеграции	Виды логистической интеграции	Формы логистической интеграции
1-й	Межотраслевая частичная. Частично функциональная	Горизонтальная
2-й	Межотраслевая частичная. Полнофункциональная	Горизонтальная
3-й	Межотраслевая полная. Финансовая. Информационная. Организационно «мягкая» интеграция управления. Полнофункциональная	Горизонтально-вертикальная (между цепями поставок)

На основе предложенных автором профильные параметров уровневого структурирования логистической интеграции в сфере торгового обслуживания

живания разработаны методологические принципы уровневого системного подхода к логистической интеграции в сфере торгового обслуживания. Системный подход предполагает изучение всех элементов логистической системы как взаимосвязанных и взаимодействующих между собой для достижения единой цели управления. Согласно авторскому подходу логистика торгового обслуживания рассматривается как концепция интегрированной логистики. Вместе с тем в работе доказано, что в настоящее время в сфере торгового и общественного питания недостаточно использовать лишь общеизвестные интеграционные механизмы, так как очень высока степень сложности организационных и координационных мероприятий, направленных на объединение множества малых предприятий данной сферы.

Для недопущения эффекта убывающей отдачи, а также минимизации в будущем эффекта хлыста (Bullwhip-эффекта) в формируемой логистической системе автором предложена методология уровневого системного подхода к логистической интеграции в сфере торгового обслуживания (таблица 4). Высокая вариативность внешней среды, преимущественно стохастический характер причинно-следственных связей требуют использования в качестве инструмента интеграции различных экономико-математических методов и моделей.

На 1-м уровне эффект достигается благодаря минимизации издержек, оптимизации движения транспорта по городу, а также эффективно-му совместному использованию складских мощностей и сокращению уровня страховых запасов.

Предложенная автором методология 2-го уровня интеграции позволяет осуществлять оптимизацию на основе сравнения альтернативных вариантов «что будет, если», учитывать вероятностные факторы, значительно снижать риски на предпроектной стадии.

Предложенные модели и методы позволяют достичь системности в решении сложной управленческой задачи по проектированию цепи поставок торговых услуг с большим количеством решающих правил (схем и каналов поставок, стратегий управления запасами, структуры и параметров дистрибуционной сети в условиях неопределенности внешней среды и спроса) на множественности показателей эффективности (затраты, прибыль, время и качество обслуживания клиентов).

Эффект достигается путем визуализации и комплексного понимания сложных процессов на основе анализа интегрированного взаимодействия материальных, финансовых и информационных потоков.

Методология 3-го уровня заключается в комплексном понимании процессов и характеристик макрологистической системы с помощью графиков и развитой анимации. При этом комплексно анализируются влияния локальных изменений на систему в целом.

Таблица 4 – Методологические принципы уровневого системного подхода к логистической интеграции в сфере торгового обслуживания

Уровень логистической территории	Территориальные границы уровня логистической системы	Уровень интеграции	Вид и форма интеграции	Решаемые задачи	Инструмент интеграции	Модели и методы
Микро	Микрорайон города	1-й уровень	Межотраслевая. Частично функциональная (по выполнению одной и/или двух логистических функций)	Операционные: снижение уровня страховых запасов; сокращение времени хранения продукции в запасах; сокращение времени перевозки; оформление заказов; выбор вида транспорта.	Дискретное имитационное моделирование	Простые модели и методы: топологии, динамически изменяемые маршруты, привязка к карте; учет индивидуальных характеристик (поставщики, региональный спрос, ассортимент продукции и др.); ABC-анализ с привязкой к временным параметрам; анализ узких мест в узлах системы; учет стохастических факторов (спрос, надежность, сбои в поставках и др.); детальные алгоритмы, описывающие правила обработки грузопотока, диспетчеризации и др.
Мезо	Город	2-й уровень	Межотраслевая. Полнофункциональная (по выполнению всех логистических функций, включая задачи реверсивной логистики)	Тактические: создание интегрированной системы регулирования материальными и информационными потоками; разработка способа управления движением товаров; определение стратегии и технологии физического перемещения товаров; разработка системы учета и анализа логистических издержек; внедрение системы качества на предприятии; оптимизация возвратных (для розничной торговли) материальных потоков из розничной торговли в сферу общественного питания, что по характеру движения формулируется как «реверс вперед»	Имитационное моделирование	Графические (качественные) модели: модели топологии сети и структуры материальных потоков; масштабные модели на базе чертежей и карт; абстрактные модели типа диаграмм Sankey; модели бизнес-процессов и производственных процессов; модели на основе нотации IDEF0, UML, ARIS, All Fusion Process Modeler (BPwin) и т. п. Математические (количественные) модели: статические описательные модели теории массового обслуживания; детерминированные расчетные модели типа 4flow vista основанные на данных; расчетные модели с применением метода Монте-Карло; статические оптимизационные модели математического программирования; модели поисковой оптимизации. Динамические имитационные: макроскопические модели на базе дифференциальных уравнений;

Уровень логистической территории	Территориальные границы уровня логистической системы	Уровень интеграции	Вид и форма интеграции	Решаемые задачи	Инструмент интеграции	Модели и методы
						<p>микроскопические модели на базе планирования и обработки событий;</p> <p>Частные модели:</p> <p>модели структур системной обработки материальных потоков;</p> <p>модели управления ассортиментом и количеством грузов в потоках;</p> <p>модели пространственного нахождения грузов, транспортных средств и складских объектов;</p> <p>модели по определению продолжительности технологических операций;</p> <p>модели маршрутизации;</p> <p>модели объединения и разделения динамических объектов;</p> <p>модели способов по обработке очередей ожидания;</p> <p>модели стратегий управления запасами;</p> <p>модели перераспределения ресурсов</p>
Макро	Область, регион	3-й уровень	<p>Межотраслевая полная.</p> <p>Между цепями поставок</p>	<p>Стратегические:</p> <p>формирование «потребительской группы»;</p> <p>формирование интегрированного потока инвестиций в организацию и дальнейшее развитие транспортно-складской инфраструктуры, дорожного рельефа и сопутствующей инфраструктуры;</p> <p>достижение максимального эффекта функционирования логистической системы при заданных параметрах инвестиционного вклада;</p> <p>моделирование логистических систем и условий их надежного функционирования;</p> <p>повышение уровня сервисного обслуживания потребителей</p>	Многоагентное моделирование	<p>Многоагентная модель, основу которой могут создавать графические (качественные), математические (количественные) и частные модели, позволяет отработать общие бизнес-правила и реализовать систему управления общими бизнес-процессами, обеспечивая эффективный обмен информацией, при этом в единое целое увязываются внутренние бизнес-процессы и бизнес-процессы партнеров.</p> <p>Имитационные игры</p>

Задачи управления в макрологистической системе 3-го уровня являются достаточно объемными и сложными для формализации, модель имеет много внутренних связей и обладает большой размерностью. Вследствие этого применение многошаговой процедуры проектирования позволяет учитывать сложность принятия решений, большое количество решающих правил и критериев оптимизации. В этом случае достигается возможность учитывать стохастическую природу и динамику многих факторов внешней и внутренней среды.

Применение многоагентных моделей дает возможность моделировать случайные события в конкретных областях и выявлять их влияние на интегрированные логистические цепи поставок торговых услуг, используя распределения вероятностей, а также воспроизводить динамику сложной макросистемы, проводить анализ «узких мест», отражать динамический характер логистических процессов, обилие временных и причинно-следственных связей (требования потребителей, как правило, имеют вероятностный и динамический характер, а текущий уровень запаса является динамическим параметром, и т.п.).

Таким образом, имитационные модели позволяют оценивать и сравнивать несколько альтернатив (допустимых решений) в логистических системах, обеспечивая при этом минимизацию риска путем предварительного анализа и моделирования возможных сценариев развития событий в цепи поставок торговых услуг.

3 Разработаны авторская комплексная модель и алгоритм выбора вариантов размещения объектов торгового обслуживания, включающие инвариантный подход к формированию «потребительской тропы», основанный на логистической интеграции подсистем и звеньев макрологистической системы торгового обслуживания с целью оптимизации уровня социально-экономического развития логистической территории.

В диссертационном исследовании установлено, что выбор оптимального варианта размещения объектов торгового обслуживания на определенной территории находится в тесной взаимосвязи с выбором уровня интеграции и выявлением соответствия выбранного уровня интеграции уровню логистической территории. Немаловажное значение в этом выборе имеет определение типа и вида предприятий торгового обслуживания в зависимости от масштабов бизнеса и мощности предприятий. Концентрация обозначенных составляющих в четко определенной иерархии представляет собой комплексную модель и алгоритм выбора вариантов размещения объектов торгового обслуживания на логистической территории (рисунки 5).

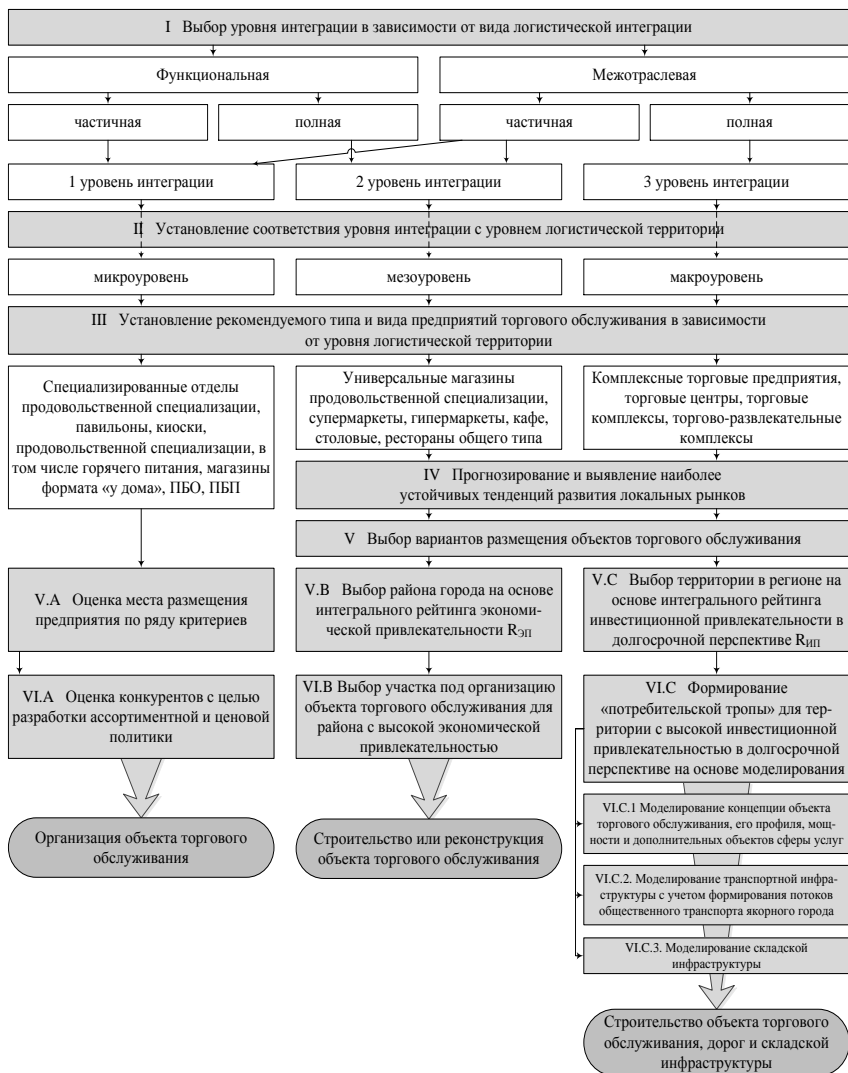


Рисунок 5 – Комплексная модель и алгоритм выбора вариантов размещения объектов торгового обслуживания на логистической территории

Автор акцентирует внимание на том, что на микроуровне логистической территории, для которого свойственно размещение предприятий 1-го уровня интеграции выбор места размещения обусловлен только финансовыми возможностями предпринимателей. На данном этапе наиболее

значимой является оценка предлагаемого варианта размещения будущего хозяйствующего субъекта с позиции прибылеприносящей ассортиментной и ценовой политики. Как правило, для малого бизнеса существуют готовые предложения места размещения объектов в виде небольших специализированных отделов, павильонов или киосков. Как доказано в диссертации, экономический эффект будет значительно выше, если представители малого бизнеса будут применять не только логистические интеграционные механизмы, позволяющие снижать издержки, но и выстраивить грамотную ассортиментную и ценовую политику, приводящую к повышению конкурентоспособности на потребительском рынке.

Мезоуровень и характерный для него 2-й уровень логистической интеграции охватывают изучение территории городского поселения с позиции поиска оптимального места размещения.

В диссертационном исследовании данный алгоритм представлен в виде аддитивной модели, которая позволяет выявить интегральный рейтинг экономической привлекательности $R_{ЭП}$ района города. Аддитивная модель и итоговая расчетная формула представлены ниже.

$$\begin{aligned}
 R_{ЭП} = \sum_{i=1}^n \omega_{ij} \times F_i + \sum_{j=1}^n \omega_{ij} \times R'_j = & 0,132 \times F_{V.B.1} + 0,038 \times X_{V.B.2.1} + \\
 & + 0,064 \times X_{V.B.2.2} + 0,008 \times X_{V.B.2.3} + 0,105 \times X_{V.B.2.4} - \\
 & - 0,005 \times X_{V.B.3.1} + 0,008 \times X_{V.B.3.2} + 0,005 \times X_{V.B.3.3} - \\
 & - 0,003 \times X_{V.B.3.4} + 0,017 \times X_{V.B.3.5} + 0,036 \times X_{V.B.3.6} + \\
 & + 0,022 \times X_{V.B.3.7} + 0,037 \times X_{V.B.3.8} + 0,132 \times F_{V.B.4} - \\
 & - 0,056 \times X_{V.B.5.1} - 0,152 \times X_{V.B.5.2} + 0,056 \times X_{V.B.5.3} - \\
 & - 0,092 \times X_{V.B.5.4} + 0,029 \times F_{V.B.6} + 0,188,
 \end{aligned} \tag{1}$$

где ω_{ij} – коэффициент весомости i -го и j -го критериев; F_i – однокомпонентный критерий выбора района города; R'_j – комплексный многокомпонентный критерий выбора района города; однокомпонентные критерии: $F_{V.B.1}$ – тип района, $F_{V.B.4}$ – преобладающий тип пешеходного потока; $F_{V.B.6}$ – обеспеченность района рабочей силой; комплексные многокомпонентные критерии: $R'_{V.B.2}$ – состав населения; $R'_{V.B.3}$ – уровень развития транспортной инфраструктуры; $R'_{V.B.5}$ – уровень конкуренции; показатели, входящие в комплексные критерии: $X_{V.B.2.1}$ – демографическая ситуация; $X_{V.B.2.2}$ – преобладающие виды деятельности населения; $X_{V.B.2.3}$ – структура домохозяйств; $X_{V.B.2.4}$ – уровень доходов и расходов населения; $X_{V.B.3.1}$ – интенсивность транспортных потоков; $X_{V.B.3.2}$ – пропускная способность дороги; $X_{V.B.3.3}$ – наличие маятникового движения; $X_{V.B.3.4}$ – наличие пробок; $X_{V.B.3.5}$ – состояние магистрали; $X_{V.B.3.6}$ – количество видов общественного транспорта; $X_{V.B.3.7}$ – интервалы движения общественного транспорта; $X_{V.B.3.8}$ – количество и расстояние между остановками; $X_{V.B.5.1}$ – обеспечен-

ность предприятиями торгового обслуживания; $X_{V.B.5.2}$ – ассортиментная насыщенность товарами и услугами; $X_{V.B.5.3}$ – равномерность размещения предприятий; $X_{V.B.5.4}$ – перспективы нового строительства предприятий торгового обслуживания на территории района.

В авторский алгоритм выбора вариантов размещения объектов торгового обслуживания включен также инвариантный подход (3-й уровень логистической интеграции) к формированию «потребительской тропы», основанный на логистической интеграции подсистем и звеньев макрологистической системы торгового обслуживания с целью оптимизации уровня социально-экономического развития логистической территории. В связи с усиливающейся в крупных городах тенденцией ограничения выбора земельных участков или их отсутствия для организации крупных объектов торгового обслуживания в городской черте предложен и научно обоснован вариант, обеспечивающий не только выбор места расположения загородных объектов, но и способ формирования транспортной, складской, торговой инфраструктуры, исключаяющий прямое участие государства в свете стратегических направлений развития внутренней торговли РФ.

Авторский подход позволяет на основе определения интегрального рейтинга инвестиционной привлекательности $R_{ИП}$ территории регионального значения осуществить ее выбор для расположения загородного объекта торгового обслуживания. Для этих целей целесообразно использовать ту же аддитивную модель, что и в предыдущем случае, но с учетом специфики критериального отбора территории. Итоговая формула примет следующий вид:

$$R_{ИП} = 0,045 \times F_{V.C.1} + 0,201 \times F_{V.C.2} + 0,090 \times X_{V.C.3.1} + 0,020 \times X_{V.C.3.2} + 0,090 \times X_{V.C.3.3} + 0,201 \times F_{V.C.4} + 0,122 \times F_{V.C.5} + 0,201 \times F_{V.C.6} + 0,028 \times F_{V.C.7}, \quad (2)$$

где однокомпонентные критерии: $F_{V.C.1}$ – площадь региона; $F_{V.C.2}$ – основные отрасли экономики; $F_{V.C.4}$ – уровень доходов населения региона; $F_{V.C.5}$ – численность и плотность населения; $F_{V.C.6}$ – социально-экономические показатели якорного города; $F_{V.C.7}$ – социально-экономические показатели городов региона; показатели, входящие в комплексный критерий уровня развития транспортной инфраструктуры $R_{V.C.3}$; $X_{V.C.3.1}$ – количество видов транспорта; $X_{V.B.3.2}$ – наличие транзитных потоков местного значения; $X_{V.B.3.3}$ – наличие транзитных потоков международного значения.

Расчеты интегральных показателей для мезо- и макроуровня по авторской модели позволили установить диапазоны экономической привлекательности районов города и диапазоны инвестиционной привлекательности территорий региона в долгосрочной перспективе (таблица 5), согласно которым становится возможным установление степени риска при выборе места размещения объектов торгового обслуживания различного назначения.

Таблица 5 – Диапазоны рейтингов экономической привлекательности районов города и инвестиционной привлекательности территории региона в долгосрочной перспективе

$R_{ЭП}$	Диапазон экономической привлекательности района города	$R_{ИП}$	Диапазон инвестиционной привлекательности территории региона	Степень риска
$R_{ЭП} \geq 0,7$	Диапазон высокой экономической привлекательности	$R_{ИП} \geq 0,7$	Диапазон высокой инвестиционной привлекательности	Низкая
$0,7 > R_{ЭП} \geq 0,5$	Диапазон средней экономической привлекательности	$0,7 > R_{ИП} \geq 0,5$	Диапазон средней инвестиционной привлекательности	Средняя
$0,5 > R_{ЭП} \geq 0,25$	Диапазон незначительной (ниже среднего) экономической привлекательности	$0,5 > R_{ИП} \geq 0,25$	Диапазон незначительной (ниже среднего) инвестиционной привлекательности	Выше среднего
$R_{ЭП} < 0,25$	Диапазон низкой экономической привлекательности	$R_{ИП} < 0,25$	Диапазон низкой инвестиционной привлекательности	Высокая

Таким образом, данный алгоритм позволяет многоаспектно смоделировать сценарное развитие сферы торгового обслуживания региона в долгосрочной перспективе, скорректировав при этом существующие потребительские потоки городского уровня, являющиеся одними из ключевых векторов развития современной трансформированной логистики.

4 Для обеспечения стратегического развития сферы торгового обслуживания предложена и научно обоснована авторская модель взаимодействия участников цепей поставок торговых услуг, основанная на дуальной сущности логистики как механизма формирования интегрированного потока инвестиций, обеспечивающего оптимизацию всех остальных логистических потоков для получения экономического эффекта всеми участниками цепей поставок в долгосрочной перспективе.

В диссертационном исследовании доказано, что сфера торгового обслуживания обладает определенным потенциалом для дальнейшего развития опережающими темпами. Для достижения этой стратегической цели в работе определены инструменты, позволяющие не только сохранить целостность систем интегрируемых цепей поставок торговых услуг, но и обеспечить координирование в этих системах при развитии отношений внутрисистемного партнерства и активизации форм сервисного, технологического и финансового взаимодействия.

Авторская модель взаимодействия участников цепей поставок торговых услуг представлена на рисунке 6. Предложенная модель основана на дуальной сущности логистики как механизма формирования интегрированного потока инвестиций, обеспечивающего оптимизацию всех

остальных логистических потоков для получения экономического эффекта всеми участниками цепей в долгосрочной перспективе.



Рисунок 6 – Авторская модель функционально-интегрированной информационной системы поставок торговых услуг

Управление подобными сложноинтегрированными системами цепей поставок является весьма сложным процессом, в котором принимают участие различные субъекты: органы государственного управления, органы управления самой системой и др. В диссертации доказано, что оптимальным решением вопросов управления в моделях подобного рода является создание специального негосударственного органа управления – координационного центра – как поддерживающего логистического ядра. Основной его целью является обеспечение условий координации и интеграции основных элементов и всех заинтересованных сторон. По мнению автора, для достижения этой цели координационный центр должен решать задачи на информационном, организационном, технологическом, нормативно-правовом и других содержательных уровнях.

В функции логистического ядра входит не только координация информационных потоков между участниками данной системы, но и возможность сбора данных и составления прогнозов запросов на обслуживание, использование которых требуется для осуществления следующих видов деятельности:

- оперативного планирования;
- определения объемов торговых и сервисных услуг;
- постоянного контроля текущих запросов потребителей, а также качества и эффективности их удовлетворения;
- сбора и анализа статистических данных по отдельным рынкам и в целом в сфере торгового обслуживания;
- построения оптимальных логистических цепей поставок товаров и торговых услуг;
- иных видов деятельности.

Построение и реализация данной модели предоставляет ее участникам более широкий круг возможностей в выборе наиболее эффективных путей перемещения своей продукции от производителя до конечного потребителя. Участники данной логистической системы получают равный

доступ к большому объему необходимой в повседневной деятельности информации, что будет способствовать развитию честного конкурентного рынка торговых услуг. Данное решение позволяет учитывать интересы и потребности целевой аудитории потребителей, что позволит оптимизировать систему предоставления торговых услуг и обеспечить их доступность для более широкого круга потребителей.

Предложенная модель в качестве ключевого ориентира использует наивысшую степень доступности и уровень обслуживания. Она позволяет оптимизировать расходы предприятий сферы торговли и общественного питания, что повысит эффективность их деятельности и будет способствовать развитию отрасли в сложившихся экономических условиях.

5 Дана авторская интерпретация пространственно-территориальной концепции логистики в 5D-формате на основе трансфера научных разработок в области эволюционного развития моделей и методов территориального размещения объектов рыночного хозяйства в логистику торгового обслуживания. На основе авторской концепции территориально-пространственного построения цепи поставок торговых услуг и методологии логистической интеграции разработаны возможные стратегии развития сферы торгового обслуживания и обоснована методика их выбора.

Традиционно в логистике значительную роль отводят вопросам пространственного размещения объектов рыночного хозяйства. За последние десятилетия выработан достаточно мощный инструментарий, позволяющий, хотя и сложными математическими методами, определять наиболее выгодные для размещения объектов торговли места на определенной территории.

В диссертационном исследовании доказано, что в крупнейших и крупных городах в ближайшие годы будет исчерпан потенциал использования так называемых «выгодных», приносящих максимальную прибыль предприятиям мест. Исторически сложившаяся ситуация, когда в годы плановой экономики действовала ступенчато-функциональная система размещения торговых объектов на территории поселений, а также преимущественное передвижение населения городов на общественном транспорте привели центры городов к перенасыщению объектами торговли. Ретроспективный анализ развития теории и практики поиска мест оптимального размещения торговых объектов и объектов иного назначения позволил автору выделить и классифицировать наиболее значимые критерии, определяющие экономический эффект от выгодного места размещения предприятия (таблица 6).

В диссертационном исследовании доказано, что критерии, отражающие внутриотраслевую специфику торговой сферы деятельности, в большей степени относятся к поисковому состоянию внутренних резервов, которые практически полностью себя исчерпали или близки к такому состо-

янию. В связи с этим в работе указано на необходимость открытого принятия того факта, что в текущей рыночной ситуации пространственно-территориальная концепция логистики в 5D-формате, ориентированная на раскрытие перспектив, является и следствием глобализации экономики, требующей опережающего характера развития многих экономических отраслей, и результатом неоспоримых конкурентных преимуществ.

Таблица 6 – Классификация критериев, определяющих характер пространственно-территориальной концепции логистики

Критерии, отражающие уровень	
внутриотраслевой специфики (между схожими отраслями)	межотраслевой специфики (между различными отраслями)
Традиционный подход	Авторский подход в формате 5D
Уровень концентрации предприятий. Интенсивность пешеходных и транспортных потоков. Уровень пешеходной доступности. Уровень транспортной доступности и удобства подъездных путей. Уровень организации прилегающей территории, включая число парковочных мест и наличие парковки. Характер размещения. Уровень концентрации административных, культурных, спортивных, развлекательных и других учреждений. Уровень концентрации потенциальных потребителей. Уровень доходов потенциальных потребителей. Уровень внутриотраслевой конкуренции. Уровень качества оказываемых услуг. Уровень цен. Уровень цен покупки или аренды недвижимости	Качество автомобильной транспортной доступности. Количество, качество и частота движения общественного транспорта. Качество дорожных покрытий, обеспечивающих минимальное время достижения объекта торгового обслуживания. Удобство маршрутов общественного транспорта. Экологическая обстановка на прилегающей к торговому объекту территории. Перспективность развития городской инфраструктуры в краткосрочном периоде. Качественный состав учреждений, расположенных вблизи торгового объекта, оказывающих сопутствующие торговому обслуживанию услуги. Перспективность организации учреждений, оказывающих сопутствующие торговому обслуживанию услуги
↑	↑
Стратегия поиска оптимального места размещения – мы к клиенту	Стратегия формирования «потребительского потока» – клиент к нам

Логическим обобщением разработанных автором подходов является пространственно-территориальная концепция логистики в 5D-формате, основу которой составляет методический аппарат принятия решений в вопросах размещения объектов торгового обслуживания (рисунок 7).

Классификационный подход моделей и методов логистики, который используется в авторской пространственно-территориальной концепции, принят в трактовке профессора В.С. Лукинского. Новизна заключается в представлении структурной иерархии использования инструментария логистики при решении вопросов пространственного размещения хозяйствующих субъектов.

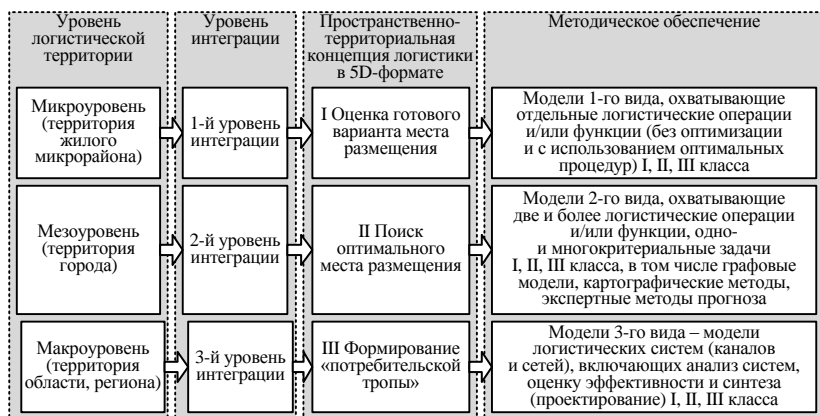


Рисунок 7 – Методическое обеспечение пространственно-территориальной концепции логистики в 5D-формате

В диссертационном исследовании формулировка проблем торговой отрасли России принята в контексте документа государственного значения – Стратегии развития торговли в Российской Федерации на 2011–2015 гг. и период до 2020 г. Соглашаясь с перечнем обозначенных в стратегии проблем, автор на основе собственного исследования концепции территориально-пространственного построения цепи поставок торговых услуг и методологии логистической интеграции предприятий торговли и общественного питания разработал сценарии развития сферы торгового обслуживания.

По мнению автора, именно консолидация позволит реализовать не только значимые для отрасли эффекты масштаба, но и осуществлять масштабные инвестиции в инновационные технологии и методы работы.

Методика выбора стратегии зависит от уровня интеграции предприятий и ступенчатых принципов их территориально-пространственного размещения (рисунок 8).

Для предприятий 1-го уровня интеграции первой ступени территориально-пространственного размещения предложена стратегия пассивного (стабильного) развития, обеспечивающая, тем не менее, дальнейшее развитие малого бизнеса в сфере торгового обслуживания. Стратегия предполагает уход в узкоспециализированные ниши с сохранением самостоятельности ведения бизнеса. При этом обязательным условием обеспечения конкурентоспособности является развитие эксклюзивных логистических связей с производителями отечественной продукции.

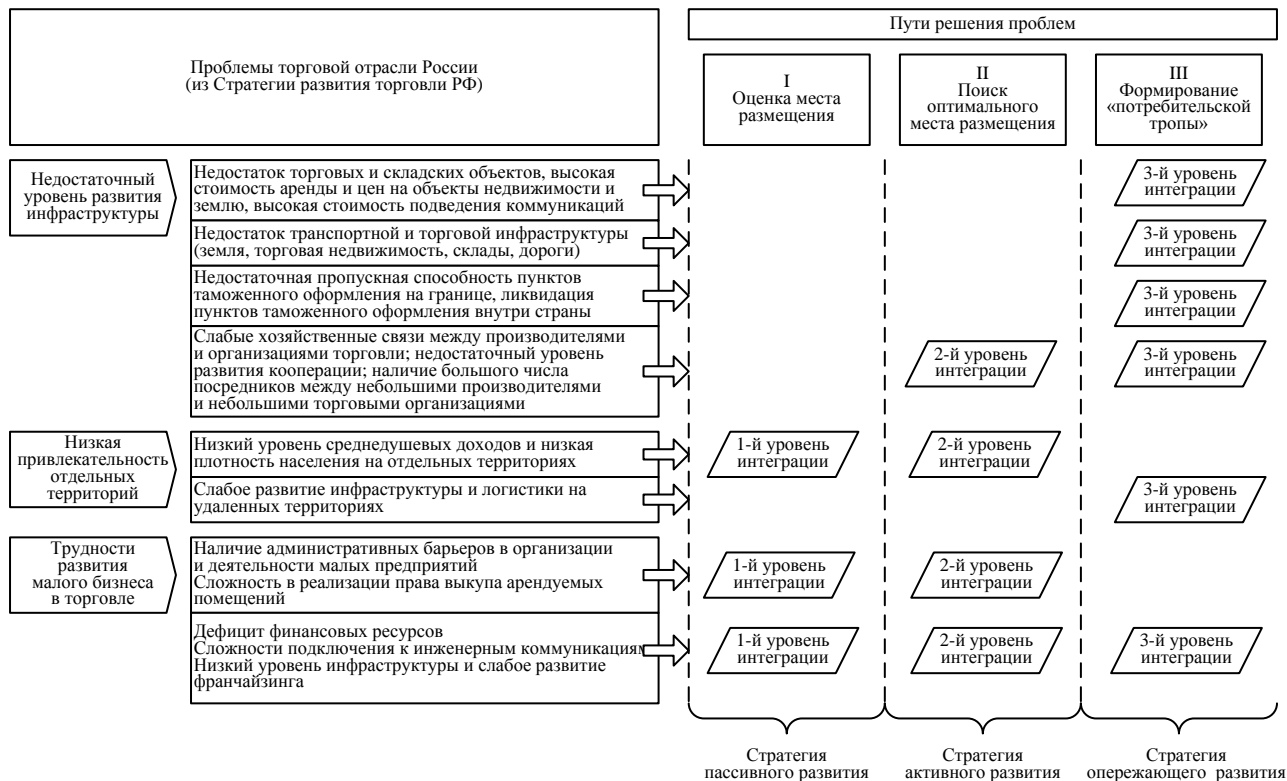


Рисунок 8 – Стратегии развития сферы торгового обслуживания Российской Федерации

Для предприятий 2-го уровня интеграции второй ступени территориально-пространственного размещения разработана стратегия активного развития на основе оптимизации основных логистических процессов. Данная стратегия предполагает широкое географическое присутствие на мезоуровне, ценовое лидерство, обеспечение равномерного социально-экономического развития территории городов с полной оптимизацией потоков и с элементами реализации задач реверсивной логистики способом «реверс вперед», т.е. поставкой товаров из продовольственного сектора розничной торговли в сферу общественного питания для переработки и производства нового продукта – готовой к употреблению продукции.

Для предприятий сферы торгового обслуживания 3-го уровня интеграции третьей ступени территориально-пространственного размещения представлена стратегия опережающего развития с инвариантным подходом формирования «потребительской тропы». Данная стратегия выводит логистику на совершенно новые просторы решения задач различного уровня.

Логистика в этом случае начинает не оптимизировать «что есть», а проектировать все бизнес-процессы в долгосрочной перспективе, задавая вектор развития экономики регионов. Стратегия развития сферы торгового обслуживания данного уровня должна быть подкреплена разработкой не только обеспечивающих, но и функциональных мероприятий по развитию дорожных сетей, совершенствованию логистической (транспортно-складской) инфраструктуры, формированию логистической провайдерской культуры, направленных на инфраструктурное развитие региона в целом.

При этом следует отметить, что инфраструктурное развитие региона в данном случае становится опережающим по отношению к его экономическому (отраслевому) развитию, поскольку развитая инфраструктура для большинства отраслей и секторов экономики является одним из ключевых факторов успеха и неременным условием размещения бизнеса на территории того или иного региона.

Таким образом, данная стратегия – стратегия лидерства и обеспечения стабильных конкурентных преимуществ по сравнению с зарубежными компаниями – позволит удерживать значительную долю потребительского рынка отечественными предприятиями торговли и общественного питания.

III Основные положения диссертационного исследования опубликованы в следующих работах

Статьи в изданиях, рекомендуемых экспертным советом ВАК РФ

1 Кузменко Ю.Г., Конькова Е.Д. Логистическая оценка эффективности размещения предприятий общественного питания на территории крупнейшего города

// Вестник Южно-Уральского государственного университета. Сер. «Экономика и менеджмент». 2009. № 27(99). – С. 90–95. – 0,6/0,3 п.л.

2 Кузменко Ю.Г., Калентеев С.В., Каточков В.М. Развитие логистики в монопрофильных городах с целью снижения уровня безработицы // Вестник Южно-Уральского государственного университета. Сер. «Экономика и менеджмент». 2012. № 22(281). – С. 171–176. – 0,6/0,2 п.л.

3 Кузменко Ю.Г., Калентеев С.В. О проблемах терминологии современной логистики в РФ // Вестник Южно-Уральского государственного университета. Сер. «Экономика и менеджмент». – 2012. – № 30(289). – С. 156–161. – 0,6/0,3 п.л.

4 Кузменко Ю.Г., Хатеев И.В. К вопросу о классификации предприятий малого и среднего бизнеса с позиции информационной логистики // Вестник Южно-Уральского государственного университета. Сер. «Экономика и менеджмент». – 2012. – № 22(281). – С. 181–184. – 0,6/0,3 п.л.

5 Кузменко Ю.Г., Потороко А.В., Токманёв С.В. Системный подход в формировании логистической системы оптово-розничных сетевых предприятий бытовой техники и электроники // Вестник Южно-Уральского государственного университета. Сер. «Экономика и менеджмент». – 2012. – № 44. – С. 170–174. – 0,3/0,1 п.л.

6 Кузменко Ю.Г., Токманёв С.В. Развивающиеся системы логистического управления запасами в сфере оптово-посреднических услуг // Вестник Южно-Уральского государственного университета. Сер. «Экономика и менеджмент». – 2012. – № 44. – С. 160–164. – 0,3/0,15 п.л.

7 Кузменко Ю.Г., Грейз Г.М., Марковский В.А. Снятие ограничений экспортно-распределительной логистической системы как инструмент повышения ее эффективности // Вестник Удмуртского университета. Сер. «Экономика и право». – 2013. – Вып. 1. – С. 88–95. – 0,6/0,2 п.л.

8 Кузменко Ю.Г. Методология интеграции торгового обслуживания. Постановка проблемы // Вестник Южно-Уральского государственного университета. Сер. «Экономика и менеджмент». – 2013. – Т. 7. – № 2. С. 148–151. – 0,3 п.л.

9 Кузменко Ю.Г. Логистика торгового обслуживания: концептуальные подходы к ее формированию // Вестник Южно-Уральского государственного университета. Сер. «Экономика и менеджмент». – 2013. – Т. 7. – № 4. – С. 156–161. – 0,35 п.л.

10 Кузменко Ю.Г., Грейз Г.М., Калентеев С.В. Транспортно-логистическая система как субъект социально-экономического развития региона // Известия Уральского государственного экономического университета. – 2013. – № 2(46). – С. 111–119. – 0,6/0,2 п.л.

11 Кузменко Ю.Г., Грейз Г.М., Марковский В.А. Совершенствование методов исследования цепей поставок на основе GAP-анализа // Вестник Южно-Уральского государственного университета. Сер. «Экономика и менеджмент». – 2013. – Т. 7. – № 3. – С. 161–165. – 0,3/0,1 п.л.

12 Кузменко Ю.Г., Грейз Г.М., Хатеев И.В. Анализ концепций взаимодействия основных логистических потоков // Российское предпринимательство. – 2013. – № 5(227). – С. 26–32. – 0,45/0,15 п.л.

13 Кузменко Ю.Г., Грейз Г.М., Хатеев И.В. Исследование и формирование логистического информационного пространства бизнес-структур // Современные проблемы науки и образования. – 2013. – № 1; URL: <http://www.science-education.ru/107-8544> (дата обращения 08.03.2013 г.). – 0,6/0,2 п.л.

14 Кузменко Ю.Г., Грейз Г.М., Хатеев И.В. Специфические особенности системы информационной логистики бизнес-структур в зависимости от вида экономической деятельности // *Фундаментальные исследования*. – 2013. – № 4; URL: http://rae.ru/fs/?section=content&op=show_article&article_id=10000511 (дата обращения 29.03.2013 г.). – 0,6/0,2 п.л.

15 Кузменко Ю.Г., Хатеев И.В., Грейз Г.М. Генезис и развитие систем информационной логистики // *Проблемы современной экономики*. Евразийский международный научно-аналитический журнал. – 2013. – № 2. – Вып. 2(46). – С. 193–197. – 0,6/0,2 п.л.

16 Кузменко Ю.Г., Грейз Г.М., Хатеев И.В. Вопросы моделирования системы информационной логистики малого предприятия // *Вестник Удмуртского университета*. Сер. «Экономика и право». – 2013. – Вып. 4. – С. 45–51. – 0,6/0,2 п.л.

17 Кузменко Ю.Г., Хатеев И.В., Левина А.Б. Роль и место малых предприятий в современных экономических условиях РФ // *Вестник Южно-Уральского государственного университета*. Серия Экономика и менеджмент. – 2013. – Т. 7. – № 1. – С. 115–122. – 0,5/0,2 п.л.

Монографии

18 Кузменко Ю.Г., Конькова Е.Д. Размещение предприятий общественного питания: [монография]. – Челябинск: Изд. центр ЮУрГУ, 2010. – 5,6/2,8 п.л.

19 Кузменко Ю.Г., Грейз Г.М., Хатеев И.В. Моделирование механизма взаимодействия основных экономических потоков в логистических системах: [монография]. – М.: Экономика, 2013. – 7,8/2,6 п.л.

20 Кузменко Ю.Г., Грейз Г.М., Марковский В.А. Логистические инструменты повышения эффективности экспортных распределительных систем: [монография]. – Челябинск: Изд. центр ЮУрГУ, 2013. – 8,4/2,8 п.л.

Научные публикации в зарубежных изданиях

21 Кузменко Ю.Г., Левина А.Б. Логистическая интеграция сетевой розничной торговли: [монография]. – LAP LAMBERT Academic Publishing GmbH & Co. Germany. 2012. – 6,5/3,25 п.л.

22 Кузменко Ю.Г., Грейз Г.М., Хатеев И.В. Формирование систем информационной логистики бизнес-структур: [монография]. – LAP LAMBERT Academic Publishing GmbH & Co. Germany. 2012. – 6,1/2,0 п.л.

23 Кузменко Ю.Г., Грейз Г.М., Марковский В.А. Оптимизация логистических систем экспортных поставок: [монография]. – LAP LAMBERT Academic Publishing GmbH & Co. Germany. 2012. – 6,5/2,2 п.л.

24 Кузменко Ю.Г., Конькова Е.Д. Логистическое обоснование размещения предприятий индустрии питания: [монография]. – LAP LAMBERT Academic Publishing GmbH & Co. Germany. 2012. – 8,4/4,2 п.л.

Статьи и материалы в прочих изданиях

25 Кузменко Ю.Г. Роль и место общественного питания в экономике страны // *Торгово-экономические проблемы регионального бизнес-пространства: сб. материалов Междунар. науч.-практ. конф. (Челябинск, 2–3 апреля 2003 г.)*. – Челябинск: Изд-во ЮУрГУ, 2003. – С. 186–188. – 0,2 п.л.

26 Кузменко Ю.Г., Кузменко Ю.Д. Анкетный опрос потребителей услуг общественного питания // *Торгово-экономические проблемы регионального бизнес-*

пространства: сб. мат-лов Междунар. науч.-практ. конф. (Челябинск, 2–3 апреля 2003 г.). – Челябинск: Изд-во ЮУрГУ, 2003. – С. 188–190. – 0,2/0,1 п.л.

27 Кузменко Ю.Г. Проблемы организации снабжения в общественном питании // Оптовая и розничная торговля: современное состояние и перспективы развития: сб. науч. статей Всерос. науч.-практ. конф. (Ижевск 5 декабря 2005 г.). – Ижевск: Изд-во Ин-та экономики и управления УдГУ, 2005. – С. 147–150. – 0,25 п.л.

28 Кузменко Ю.Г. Организация снабжения в общественном питании. Проблемы и решения // Вестник ЮУрГУ. Сер. «Рынок: теория и практика». – Челябинск: Изд-во ЮУрГУ, 2006. Вып. 2. № 1. – С. 59–63. – 0,2 п.л.

29 Кузменко Ю.Г., Сторожева Е.Д. О логистических подходах в организации общественного питания // Эффективная логистика: сб. статей участн. I Всерос. науч.-практ. конф. (Челябинск, 3 декабря 2007 г.). – Челябинск: Изд-во ЮУрГУ, 2007. – С. 208–211. – 0,25/0,15 п.л.

30 Кузменко Ю.Г. Принципы размещения предприятий общественного питания на территории крупного города // Торгово-экономические проблемы регионального бизнес-пространства: материалы V Междунар. науч.-практ. конф. (Челябинск, 30 марта 2007 г.). – Челябинск: Изд-во ЮУрГУ, 2008. – С. 44–47. – 0,25 п.л.

31 Кузменко Ю.Г., Сторожева Е.Д. Классификация предприятий общественного питания: новые подходы к решению вопросов развития сферы питания в стране // Торгово-экономические проблемы регионального бизнес-пространства: материалы VI Междунар. науч.-практ. конф. (Челябинск, 25 марта 2008 г.). – Челябинск: Изд-во ЮУрГУ, 2008. – С. 53–57. – 0,5/0,25 п.л.

32 Кузменко Ю.Г., Грейз Г.М. Логистические центры Челябинской области // Логистические коридоры России. Тренды развития: материалы Регион. науч.-практ. конф. (Екатеринбург, 30 октября 2008 г.). – Екатеринбург: [Изд-во Урал. гос. экон. ун-та], 2008. – С. 9–12. – 0,25/0,15 п.л.

33 Кузменко Ю.Г., Конькова Е.Д. О тенденциях развития рынка услуг общественного питания на современном этапе // Экономика и бизнес. Взгляд молодых: сб. материалов Всерос. науч.-практ. конф. (Челябинск, 30 октября 2008 г.). – Челябинск: Изд-во ЮУрГУ, 2008. – С. 137–139. – 0,2/0,1 п.л.

34 Кузменко Ю.Г., Конькова Е.Д. Распределительная логистика в общественном питании // Логистика в глобализирующейся экономике: новые взгляды и перспективы развития: материалы науч.-практ. конф. (V Южно-Российский логистический форум) (Ростов-на-Дону, 27–28 ноября 2008 г.). – Ростов н/Д: Изд-во Ростовского гос. экон. ун-та («РИНХ»), 2008. – С. 205–210. – 0,4/0,2 п.л.

35 Кузменко Ю.Г., Левина А.Б. Логистика как фактор повышения конкурентоспособности предприятий розничной торговли // Эффективная логистика: сб. статей участников II Всерос. науч.-практ. конф. (Челябинск, 3 декабря 2008 г.). – Челябинск: Изд-во ЮУрГУ, 2008. – С. 199–203. – 0,3/0,15 п.л.

36 Кузменко Ю.Г., Конькова Е.Д. К вопросу эволюции моделей размещения предприятий сферы общественного питания с точки зрения логистики // Инновации и логистика: материалы Междунар. науч.-практ. конф. (Санкт-Петербург, 23–24 апреля 2009 г.). – СПб: Изд-во СПбГУЭФ, 2009. – Ч. I. – С. 142–147. – 0,4/0,2 п.л.)

37 Кузменко Ю.Г., Грейз Г.М., Каточков В.М. Перспективы развития региональных логистических центров // Инновации и логистика: материалы Междунар. науч.-практ. конф. (Санкт-Петербург, 23–24 апреля 2009 г.). – СПб: Изд-во СПбГУЭФ, 2009. – Ч. I. – С. 77–83. – 0,5/0,15 п.л.

38 Кузменко Ю.Г., Грейз Г.М., Столярова Н.С. К вопросу о терминологии в транспортной логистике // Торгово-экономические проблемы регионального бизнес-пространства: материалы VII Междунар. науч.-практ. конф. (Челябинск, 24–25 апреля 2009 г.). – Челябинск: Изд-во ЮУрГУ, 2009. – С. 150–153. – 0,3/0,1 п.л.

39 Кузменко Ю.Г., Конькова Е.Д. Отраслевая специфика логистических процессов в общественном питании // Логистика как фактор формирования конкурентных преимуществ региона: материалы межрегиональной науч.-практ. конф. (VI Южно-Российский форум) (Ростов-на-Дону, 28–29 ноября 2009 г.) – Ростов н/Д: Изд-во Ростовского гос. экон. ун-та («РИНХ»), 2009. – С. 311–315. – 0,3/0,15 п.л.)

40 Кузменко Ю.Г., Калентеев С.В. О роли информационных технологий в логистических процессах // Наука ЮУрГУ: материалы 62-й науч. конф. – Челябинск: Изд. центр ЮУрГУ, 2010. – Т. 1. – С. 51–56. – 0,4/0,2 п.л.

41 Кузменко Ю.Г., Конькова Е.Д. Логистика размещения как новая функциональная область // Наука ЮУрГУ: материалы 62-й науч. конф. – Челябинск: Изд. центр ЮУрГУ, 2010. – Т. 1. – С. 56–59. – 0,25/0,15 п.л.

42 Кузменко Ю.Г., Конькова Е.Д. Особенности рынка услуг общественного питания // Торгово-экономические проблемы регионального бизнес-пространства: сб. материалов VIII Междунар. науч.-практ. конф. (Челябинск, 15 апреля 2010 г.). – Челябинск: Изд. центр ЮУрГУ, 2010. – С. 16–19. – 0,25/0,15 п.л.

43 Кузменко Ю.Г., Хатеев И.В. Автоматизация процессов торговли как средство повышения конкурентоспособности // Торгово-экономические проблемы регионального бизнес-пространства: сб. материалов IX Междунар. науч.-практ. конф. (Челябинск, 22 апреля 2011 г.). – Челябинск: Изд. центр ЮУрГУ, 2011. – С. 185–187. – 0,3/0,15 п.л.

44 Кузменко Ю.Г., Дмитренко С.Е. К вопросу о проектировании элементов логистической системы оптовой торговли Челябинской области // Торгово-экономические проблемы регионального бизнес-пространства: сб. материалов IX Междунар. науч.-практ. конф. (Челябинск, 22 апреля 2011 г.) – Челябинск: Изд. центр ЮУрГУ, 2011. – С. 115–118. – 0,3/0,15 п.л.

45 Кузменко Ю.Г., Потороко А.В. Предпосылки организации региональных логистических центров розничной сети бытовой техники и электроники как фактора оптимизации процессов товародвижения // Экономика и бизнес. Взгляд молодых: сб. материалов Междунар. науч.-практ. конф. молодых ученых (Челябинск, 24 ноября 2011 г.). – Челябинск: Изд. центр ЮУрГУ, 2011. – С. 103–106. – 0,3/0,15 п.л.

46 Кузменко Ю.Г., Каточков В.М., Шакиров Р.Ф. К вопросу развития транспортной логистики в России // Торгово-экономические проблемы регионального бизнес-пространства: сб. материалов X Междунар. науч.-практ. конф. (Челябинск, 21–23 мая 2012 г.). – Челябинск: Изд. центр ЮУрГУ, 2012. – С. 110–112. – 0,3/0,1 п.л.)

47 Кузменко Ю.Г., Федорова Д.И. Вопросы размещения предприятий розничной торговли с позиций логистики // Торгово-экономические проблемы регионального бизнес-пространства: сб. материалов X Междунар. науч.-практ. конф. (Челябинск, 21–23 мая 2012 г. . – Челябинск: Изд. центр ЮУрГУ, 2012. – С. 112–114. – 0,2/0,1 п.л.

48 Кузменко Ю.Г., Грейз Г.М., Хатеев И.В. Методические подходы к разработке системы информационной логистики бизнес-структур // Современная тор-

говля: теория, практика, перспективы развития: материалы II Междунар. инновационной науч.-практ. конф. [Электронный ресурс]. М.: Изд-во Московского гуманитарного ун-та, 2013. – Ч. I. – С. 193–198. – 0,3/0,1 п.л.

49 Кузменко Ю.Г., Хатеев И.В. Современный этап развития логистических информационных систем // Логистика: современные тенденции развития: материалы XII Междунар. науч.-практ. конф. (Санкт-Петербург, 19 апреля 2013 г.) / под ред. В.С. Лукинского. – СПб.: Изд-во СПбГЭУ, 2013. – С. 244–247. – 0,25/0,15 п.л.

50 Кузменко Ю.Г., Хатеев И.В. Ретроспективный анализ эволюции логистики в генезисе развития сферы обращения // Логистические технологии в инновационном развитии экономики: материалы Междунар. науч.-практ. конф. (Иркутск, 21 июня 2013 г.). – Иркутск: Изд-во БГУЭП, 2013. – С. 74–78. – 0,3/0,15 п.л.

51 Кузменко Ю.Г., Марковский В.А. О структурно-функциональной специфике экспортно-распределительных логистических систем // Логистические технологии в инновационном развитии экономики: материалы Междунар. науч.-практ. конф. (Иркутск, 21 июня 2013 г.). – Иркутск: Изд-во БГУЭП, 2013. – С. 67–74. – 0,3/0,15 п.л.

52 Кузменко Ю.Г., Федорова Д.И. Современное состояние и тенденции развития рынка услуг предприятий розничной торговли // Торгово-экономические проблемы регионального бизнес-пространства: сб. материалов XI Междунар. науч.-практ. конф. (Челябинск, 22–24 апреля 2013 г.). – Челябинск: Издательский центр ЮУрГУ, 2013. – С. 142–145. – 0,25/0,15 п.л.

53 Кузменко Ю.Г., Грейз Г.М., Грейз С.Г. Формирование аналитической модели «точно в срок» в сфере товарного обращения торгового предприятия // Торгово-экономические проблемы регионального бизнес-пространства: сб. материалов XI Междунар. науч.-практ. конф. (Челябинск, 22–24 апреля 2013 г.). – Челябинск: Изд. центр ЮУрГУ, 2013. – С. 166–169. – 0,3/0,1 п.л.

54 Кузменко Ю.Г. О роли логистики в вопросах социально-экономического развития региона // Экономика и бизнес. Взгляд молодых: сб. материалов Междунар. науч.-практ. конф. молодых ученых (Челябинск, 23–25 декабря 2013 г.). – Челябинск: Изд. центр ЮУрГУ, 2013. – 0,3 п.л.

55 Кузменко Ю.Г., Турлаев Р.С. О значимости управления запасами в коммерческой деятельности оптового предприятия // Экономика и бизнес. Взгляд молодых: сб. материалов Междунар. науч.-практ. конф. молодых ученых (Челябинск, 23–25 декабря 2013 г.). – Челябинск: Изд. центр ЮУрГУ, 2013. – 0,3/0,2 п.л.

56 Кузменко Ю.Г., Хатеев И.В. Генезис интеграционных процессов в логистике торгового обслуживания // Коммерция и логистика: сб. науч. тр. Вып. 11 / под ред. В.В. Щербакова, А.В. Парфенова, Е.А. Смирновой. – СПб.: Изд-во СПбГЭУ, 2013. – С. 120–125. – 0,3/0,2 п.л.

57 Кузменко Ю.Г., Госсенс М.Е. К вопросу о формировании системы ключевых показателей эффективности логистики // Современное бизнес-пространство: актуальные проблемы и перспективы: молодежный науч.-практ. журнал. – Челябинск: Изд. центр ЮУрГУ, 2013. № 1. – С. 68–71. – 0,25/0,15 п.л.

Подписано в печать 04.03.2014.
Формат $60 \times 84 \frac{1}{16}$. Гарнитура «Таймс». Бумага офсетная. Печать плоская.
Уч.-изд. л. 2,0. Тираж 150 экз. Заказ

Отпечатано с готового оригинал-макета в подразделении оперативной полиграфии
Уральского государственного экономического университета
620144, г. Екатеринбург, ул. 8 Марта/Народной Воли, 62/45